

# I händelse av brand

Hur du ska agera vid brand beror på situationen. Information om var utrymningsvägar, brandsläckare, brandalarm och återsamlingsplatser finns hittar du på evakueringsplanerna som är strategiskt placerade i samtliga byggnader på Lunds universitet. Studera utrymningsplanen i förväg för att vara förberedd om du behöver evakuera byggnaden.

**RÄDDA** Rädda människor som är i omedelbar fara - hjälp varandra! Var medveten om säkerhetsriskerna: utsätt dig inte för onödig fara.

**VARNA** Varna din omgivning om pågående brand och att brandlarmet har gått. Uppmana människor runt omkring dig att börja evakuera.

**LARMA** Ring räddningstjänsten SOS Alarm genom att ringa 112 (eller 0112 om du ringer inom universitetet) och svara på operatörens frågor. Genom att ringa 112 kan rätt resurser skickas till platsen i ett tidigt skede. Informera om möjligt universitetets säkerhetsfunktion på 046 222 07 00. De kan hjälpa dig vid en evakuering och initiera Lunds universitets krisförfarande vid behov.

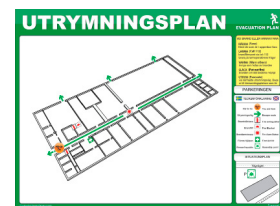
**SLÄCK** Alla bränder är små till en början - snabbt agerande kan göra stor skillnad. Släck elden om du tror att du kan göra det, men prioritera din egen säkerhet.

**EVAKUERA** Evakuera byggnaden via närmaste rökfria evakueringsväg och gå mot återsamlingsplatsen. Stäng eventuella dörrar bakom dig för att minimera spridningen av eld och rök. Hissar får aldrig användas vid evakuering.

**GÅ TILL ÅTERSAMLINGSPLATSEN** Byggnadens återsamlingsplats anges i utrymningsplanen. Om du har information om pågående brand, t.ex. att det fortfarande finns människor i byggnaden eller var branden är lokaliserad, är det viktigt att du omedelbart informerar evakueringsombudet, universitets säkerhetsfunktion eller räddningstjänsten. Bara för att larmet har stängts av betyder det inte nödvändigtvis att faran är över. Räddningstjänsten kan stänga av larmet för att underlätta deras arbete i byggnaden. Gå därför aldrig tillbaka till byggnaden innan du får tillstånd att göra det.

## TÄNK PÅ

Behöver någon hjälp att evakueras? Trapphuset utgör ofta säkra zoner i händelse av brand. På sådana platser kan personer med nedsatt rörlighet eller orientering vänta på hjälp från räddningstjänsten.



Studera utrymningsplanen i förväg för att vara förberedd om du behöver evakuera byggnaden.



Alarm knapp



Brandsläckare och Brandpost



Utrymningsvägar



Återsamlingsplats



# Brandsläckare och brandförebyggande åtgärder

---

Det behövs brännbart material (bränsle), syre och värme för att en antändning och brand ska starta. Elden kommer att slockna om en av dessa tre faktorer tas bort.

## BRANDSLÄCKARE

Olika typer av brandsläckare är lämpliga för att släcka bränder av olika material. Därför placeras lämpliga brandsläckare ut på strategiska platser i byggnaden. Brandsläckarens plats är markerad med en skylt och anges i utrymningsplanen. En stor handhållen brandsläckare (5-10 kg) töms på 20-30 sekunder och har en kastlängd på 3-4 meter. Det är därför viktigt att veta hur den används för att det ska vara effektivt att släcka branden.

## INSTRUKTIONER FÖR ANVÄNDNING AV BRANDSLÄCKARE

- Ta ner brandsläckaren från väggen.
- Lossa säkringen. Tag släckaren i vänster hand och slangen i höger hand. Om du är högerhänt är det viktigt att du använder högerhanden för att sprida och fördela släckmedlet. Håll långt fram på slangen eller på handtaget som finns vid munstycket.
- Rikta munstycket mot lågornas bas/ämnet som brinner och inte mot lågorna. Det är det brinnande ämnet som ska släckas. Sprid ut släckmedlet över hela brandhärden med svepande rörelser med munstycket.
- Tryck ner avtryckaren helt så får du full effekt på släckaren, om du släpper avtryckaren avbryts släckningen.
- Avbryt släckningen när inga lågor syns mer.

## ATT TÄNKA PÅ

Angrip branden med vinden i ryggen: vid släckning utomhus ska vinden utnyttjas. Vinden hjälper till att påföra släckmedlet om man släcker i vindriktningen. På så vis slipper man också rök och kan se brandspridning och släckningsförlopp.

Gå inte för nära branden, släck med avstånd! Det är säkrare att använda släckaren på avstånd från brandhärden. Utnyttja släckarens kastlängd och börja släcka på ett 3-4 meters avstånd - något kortare på små släckare och något längre på stora släckare.

## SYSTEMATISKT BRANDFÖREBYGGANDE

LTH genomför kontinuerligt systematiskt brandförebyggande enligt "Lag om skydd mot olyckor": SFS 2003:778, som trädde i kraft den 1 januari 2004. Detta görs genom att organisera, utbilda, dokumentera och kontrollera brandförebyggande åtgärder.

Om du har några frågor eller förslag på förbättringar, ring 046-222 72 00 eller maila: [info@lth.se](mailto:info@lth.se).

# Olika sorters brandsläckare för olika bränder

---

## PULVERSLÄCKARE

Pulversläckare släcker de flesta typer av bränder och är mycket effektiva. Nackdelarna är att pulver är svårt att städa upp - men det samma gäller för bränder. Du bör därför undvika att använda pulversläckare i rum med känslig utrustning. Pulver leder inte elektricitet, vilket innebär att du kan släcka bränder i elektrisk utrustning.



PULVERSLÄCKARE

## SKUMSLÄCKARE

Skumsläckare är effektiva vid bränder i fiber-material (t.ex. trä, papper och textilier) och på brinnande vätskor. Skummet lägger sig ovanpå elden, släcker det och kyler ner det. Skummet förblir då som skydd mot att eldern återupptas. Precis som vatten leder skum elektricitet, vilket innebär att skum och vatten inte är lämpliga för att släcka brinnande elektrisk utrustning.



SKUMSLÄCKARE

## KOLDIOXIDSLÄCKARE

Innehåller koldioxidgas som släcker eld snabbt och rent men som är dåligt på att släcka glöd. När man släcker bränder med CO2 kan branden återupptas innan det brända objektet har haft en chans att svalna. CO2 leder inte elektricitet och används därför för att släcka bränder i elektrisk utrustning. CO2 är mycket kallt och bör därför inte användas för att släcka bränder i kläder.

## VATTENSLÄCKARE

Används vid bränder i fibrösa material. Vatten är ett dåligt alternativ vid släckning av bränder i petroleumprodukter eftersom dessa vätskor flyter ovanpå vatten. Vatten leder elektricitet så det är därför inte lämpligt för att släcka brinnande elektrisk utrustning. Det kan vara extremt farligt att försöka släcka heta oljor med vatten.

